

9 juni 2021

1. We blijven (beperkt) open

Na afloop van de eerste 'intelligente lockdown' konden de dorps- en buurthuizen en ontmoetingscentra weer open voor bijeenkomsten vanaf 1 juni 2020. Sindsdien zijn de regels regelmatig aangepast. Behalve de belangrijkste basisregels (1,5 meter afstand¹ houden en hygiëne) gelden nu ook steeds wisselende regels voor placering en de grootte van groepen. In dit protocol leggen we vast hoe we de Buurtkamer veilig en in overeenstemming met de regels open kunnen blijven houden.

1.1. Het protocol:

Om de Buurtkamer veilig te kunnen gebruiken, rekening houdend met de eis om 1,5 meter afstand te houden, is dit protocol opgesteld². Het was oorspronkelijk afgeleid van de eisen uit de verschillende versies van de COVID-19

Noodverordening. Sinds 1 december 2020 zijn deze vervangen door de *Tijdelijke wet maatregelen covid-19*³ in combinatie met de *Tijdelijke regeling maatregelen covid-19* (nieuwste versie: 5 juni 2021)⁴, en het *Tijdelijk besluit veilige afstand*⁵. Dit protocol is daarop gebaseerd.

Het is mogelijk dat er vanuit de overheid andere of aanvullende maatregelen afgekondigd worden. Als dat het geval is zal bekeken worden of dit protocol nog voldoet of dat er een aanpassing nodig is.

1.2. Welke activiteiten zijn mogelijk?

We kiezen ervoor voorlopig alleen voor besloten activiteiten van onze huurders en gebruikers open te gaan. Activiteiten met een open inloop (zoals de Buurtborrel en het Repair Café) zijn voorlopig niet mogelijk.

Activiteiten die zouden kunnen kwalificeren als evenement (hiervoor wordt in de regelgeving een zeer ruime definitie gehanteerd, onder andere feesten vallen hier onder) en activiteiten die vergelijkbaar zijn met horeca (b.v. diners) zijn in de Buurtkamer alleen toegestaan als aan strenge regels wordt voldaan. Dit betreft onder meer reservering en placering en de groepsgrootte.

1.3. Wie is verantwoordelijk voor de Corona-maatregelen?

De verantwoordelijkheid voor het naleven van de regelgeving en de richtlijnen uit dit protocol ligt bij de gebruikers/huurders van de Buurtkamer. Elke groep die van de Buurtkamer gebruik maakt zal een persoon moeten aanwijzen (verder genoemd: *Corona-verantwoordelijke*) die aanspreekbaar en eindverantwoordelijk is voor de naleving.

Bestuur en vrijwilligers van Buurtkamer Corantijn zijn niet aanwezig tijdens activiteiten van gebruikers en aanvaardt dus ook geen aansprakelijkheid voor eventuele overtredingen van de regels.

¹ Een uitzondering op de 1,5 meter regel geldt onder meer voor personen die een gezamenlijk huishouden vormen en kinderen t/m 12 jaar.

² Dit protocol is gebaseerd op een voorbeeld van www.LSAbewoners.nl en www.dorpshuizen.nl.

³ Te vinden op: <https://zoek.officielebekendmakingen.nl/stb-2020-441.html>

⁴ Te vinden op: <https://wetten.overheid.nl/BWBR0044416/2021-06-05>

⁵ Te vinden op: <https://zoek.officielebekendmakingen.nl/stb-2020-474.html>

9 juni 2021

2. Routing en inrichting

Een beperkte capaciteit, de anderhalve meter afstand en de (voor de meeste activiteiten) verplichte placering (dit betekent dat men een vaste stoel toegewezen krijgt) vragen om een aangepast gebruik van de Buurtkamer. Daarvoor maken we de volgende afspraken en treffen we de volgende maatregelen.

2.1. De buitenruimte

Zolang aan de afstands-richtlijnen wordt voldaan en de stoep doorgankelijk blijft voor voorbijgangers kan op de stoep voor de Buurtkamer worden gezeten, b.v. op de wormenbanken (maximaal 2 personen per bank met 1,5 meter afstand) of op buiten neergezette stoelen.

Omdat er bij binnenkomst van bezoekers uitleg gegeven moet worden over de regels en eventueel gezondheidsvragen gesteld moeten worden zou een wachtrij op de stoep kunnen ontstaan. Gezien het beperkte aantal toegelaten bezoekers (zie verderop) is hiervoor voldoende plek op de stoep.

2.2. Toegang tot het gebouw

T.b.v. de bewaking van het aantal bezoekers door de Corona-verantwoordelijke kan er bij binnenkomst maar gebruik gemaakt worden van één van beide buitendeuren.

Het is mogelijk om bij vertrek uit de Buurtkamer gebruik te maken van de beide buitendeuren zodat er minder risico op opstoppingen ontstaat.

2.3. Beschikbaarheid ruimtes

De meeste groepen huurders en gebruikers hebben een contract/afpraak voor het gebruik van één ruimte. De andere ruimtes kunnen dan eventueel door andere gebruikers worden gebruikt. Dit bemoeilijkt het handhaven van de Corona-richtlijnen echter sterk. Ook hebben sommige bestaande groepen niet genoeg aan hun gebruikelijke ruimte. Daarom geldt (zolang dit protocol geldig is) voor alle op 1 april 2020 bestaande groepen dat ze exclusief gebruik van de hele Buurtkamer krijgen tijdens hun gebruikstijden en zelf kunnen bepalen welke ruimte of ruimtes ze gebruiken. Over de consequentie hiervan voor de huurtarieven worden individuele afspraken gemaakt.

Alleen voor zeer kleine gezelschappen kan in overleg een uitzondering worden gemaakt op het exclusieve gebruik.

2.4. Maximaal aantal bezoekers

Het toelaatbare aantal personen wordt door twee regels beperkt:

- De al langer bestaande 1,5 meter regel (zie paragraaf 2.5).
- De nieuwere regels over het placenten van groepen (zie paragraaf 2.6);

Aan beide regels zal steeds voldaan moeten worden.

9 juni 2021

2.5. Beperking aantal bezoekers wegens 1,5 meter regel

Het toelaatbare aantal personen binnen de 1,5 meter regel wordt primair bepaald door de gewenste indeling van de ruimtes. Het maximaal aantal personen dat in theorie tegelijkertijd in de Buurtkamer aanwezig kan zijn is:

- Bij gebruik van de voorruimte, zonder gebruik te maken van de tafel: 8 personen;
- Bij gebruik van de middenruimte: 9 personen;
- Bij gebruik van de kelderruimte: 9 personen;
- Bij gebruik van meer ruimtes tegelijk kunnen deze aantallen niet zonder meer bij elkaar geteld worden. Zo heeft de combinatie van voorruimte en middenruimte een theoretisch maximum van 16 personen en niet van $8 + 9 = 17$ personen.

De hier genoemde theoretische aantallen zijn gebaseerd op bezoekers die niet van hun plek komen, in de opstelling zoals aangegeven in de hierna volgende plattegronden. In praktijk zullen bezoekers wel af en toe in de ruimte moeten bewegen, bijvoorbeeld om naar de WC of de keuken te gaan. Wanneer de hier genoemde aantallen personen werkelijk aanwezig zijn, kunnen toiletbezoek en andere verplaatsingen alleen volgens de richtlijnen gebeuren als er een ingewikkeld schuifspelletje wordt gespeeld waarbij mensen ruimte voor elkaar maken.

Het is daarom verstandig om de maximale capaciteit niet in praktijk te benutten.

2.6. Beperking aantal bezoekers wegens placering van groepen

Vanaf 5 juni 2021 zijn evenementen (zoals feesten) en horeca binnen weer onder voorwaarden toegestaan. Hoewel vergelijkbare activiteiten in de Buurtkamer mogelijk strikt genomen niet altijd onder deze categorieën vallen, hanteren we wel dezelfde regels voor feestjes en maaltijden in de Buurtkamer:

- Er moet vooraf bekend zijn wie er aanwezig zullen zijn (door een uitnodiging of reservering);
- Bij binnenkomst wordt een gezondheidscheck uitgevoerd (zie paragraaf 4.2);
- Iedereen krijgt een zitplaats aangewezen (placering);
- Er zitten maximaal 4 personen (exclusief kinderen tot 12 jaar) of 1 huishouden aan 1 tafel of in 1 groepje;
- Als er gegeten of gedronken wordt moet de activiteit uiterlijk om 22:00 uur stoppen;
- Als er gegeten of gedronken wordt is er geen entertainment zoals live muziek of televisie-projectie toegestaan. Zachte achtergrondmuziek mag wel.
- Op momenten dat je niet zit (b.v. omdat je naar de wc gaat) draag je een mondkapje.

Het is dus ook verplicht om ervoor te zorgen dat de aanwezigen aan wie een zitplaats is toegewezen daarvan gebruik maken. Ook dit is de verantwoordelijkheid van de Corona-verantwoordelijke van de groep.



9 juni 2021

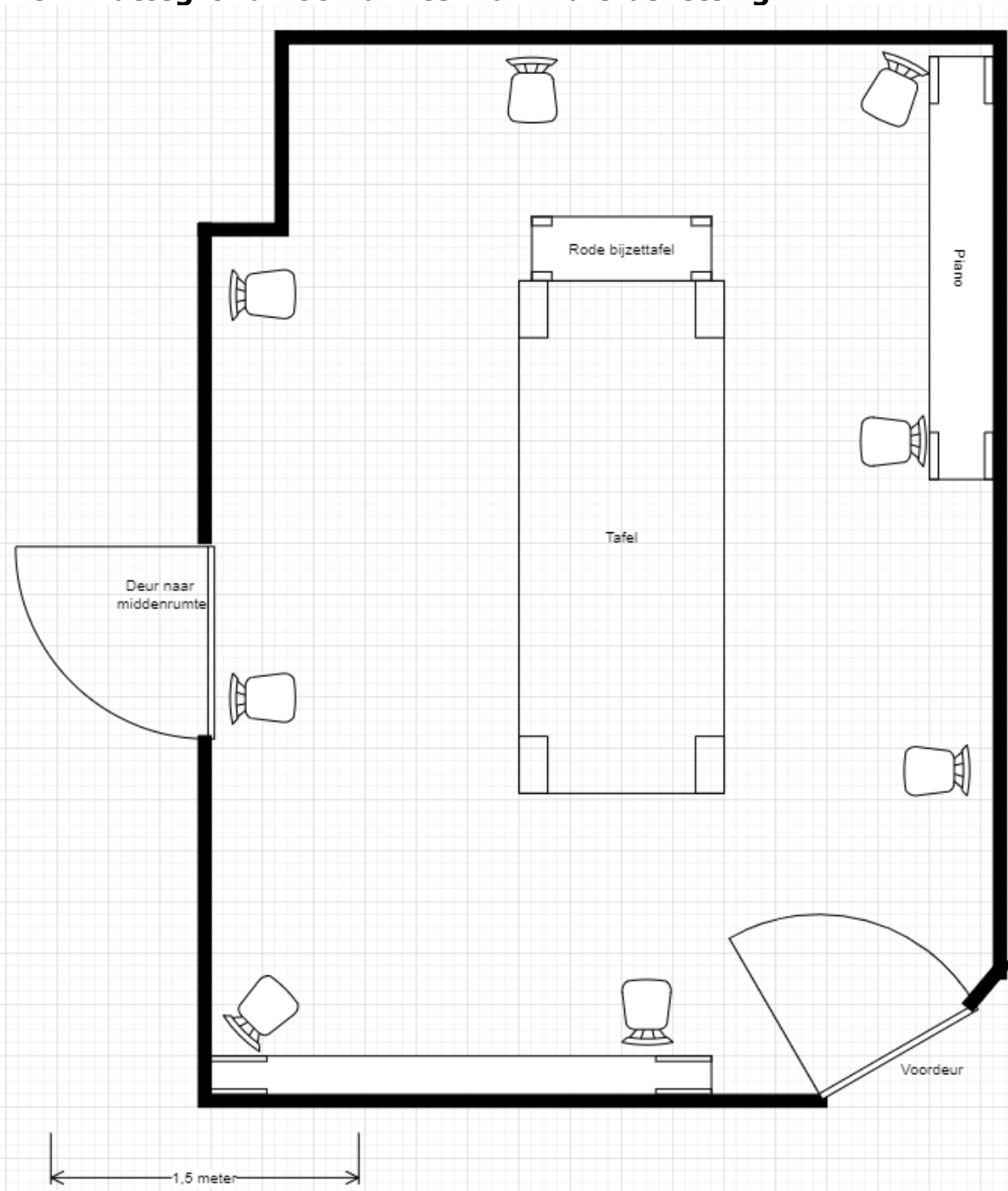
2.7. Bewaken maximale capaciteit

Het bewaken van de regels m.b.t. groepen en de 1,5 meter regel is en blijft de verantwoordelijkheid van de Corona-verantwoordelijke van de groep. Daarom zal elke groep ook zelf moeten regelen dat het meubilair in de door hen gewenste opstelling komt te staan en moeten bepalen hoeveel bezoekers er in hun specifieke situatie en opstelling maximaal toegelaten kunnen worden.

Als het denkbaar is dat het maximaal aantal bezoeker van een groep overschreden zou kunnen worden zal de Corona-verantwoordelijke van de groep zelf maatregelen moeten nemen om dat te voorkomen, bijvoorbeeld door bezoekers vooraf te laten reserveren. Het is niet wenselijk dat bezoekers bij de deur weggestuurd moeten worden.

9 juni 2021

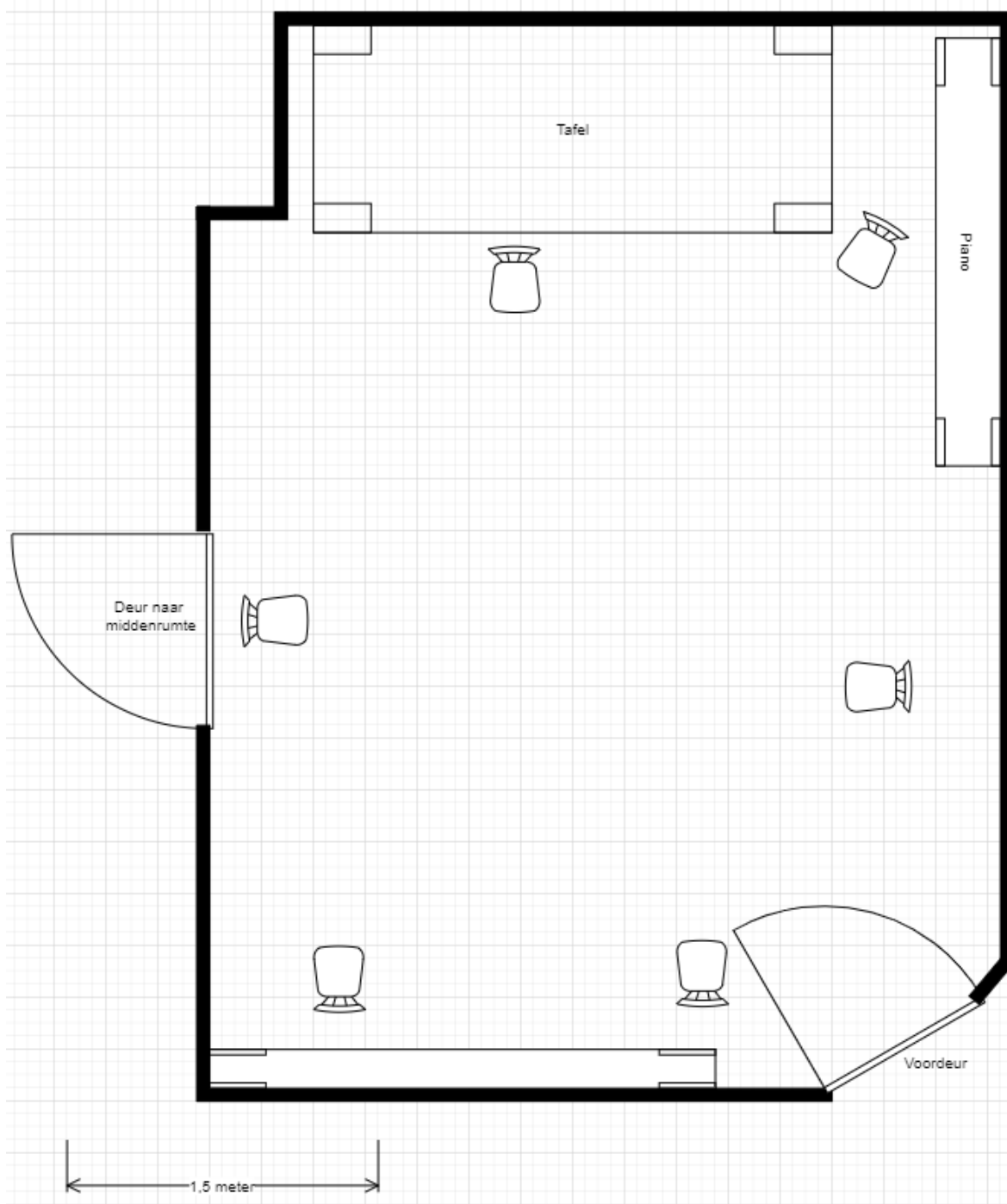
2.8. Plattegrond voorruimte maximale bezetting



In deze opstelling kan geen gebruik worden gemaakt van de tafel. Iets van de tafel pakken is voor de meeste bezoekers al onmogelijk zonder binnen 1.5 meter van een andere aanwezige te komen.

9 juni 2021

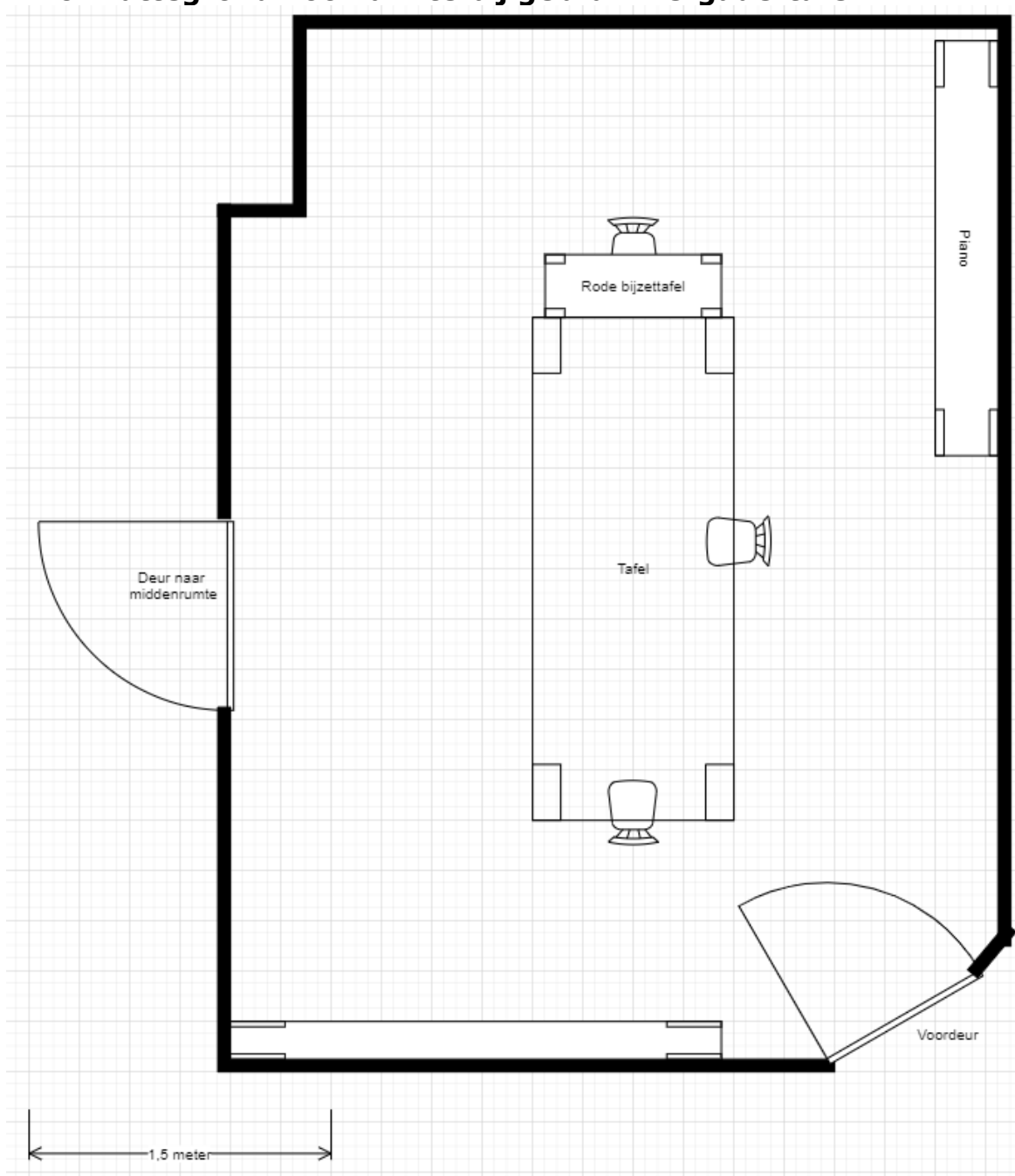
2.9. Plattegrond voorruimte met tafel tegen de muur



In deze opstelling kan wel gebruik worden gemaakt van de tafel door de personen die daar direct naast zitten. In het midden van het gezelschap kan eventueel een tafeltje worden neergezet (niet op de tekening) waar men één voor één iets vanaf kan pakken.

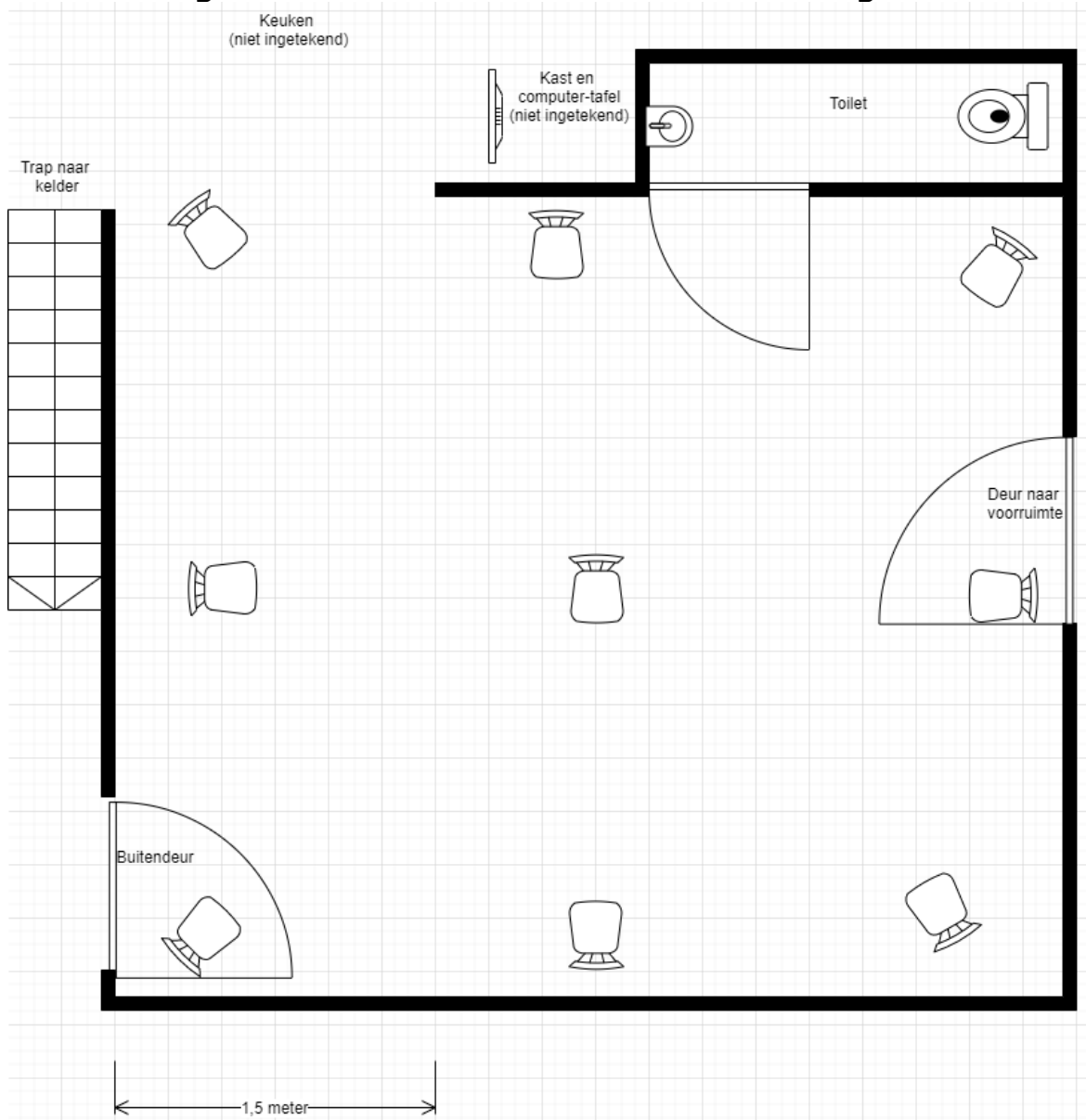
9 juni 2021

2.10. Plattegrond voorruimte bij gebruik vergadertafel



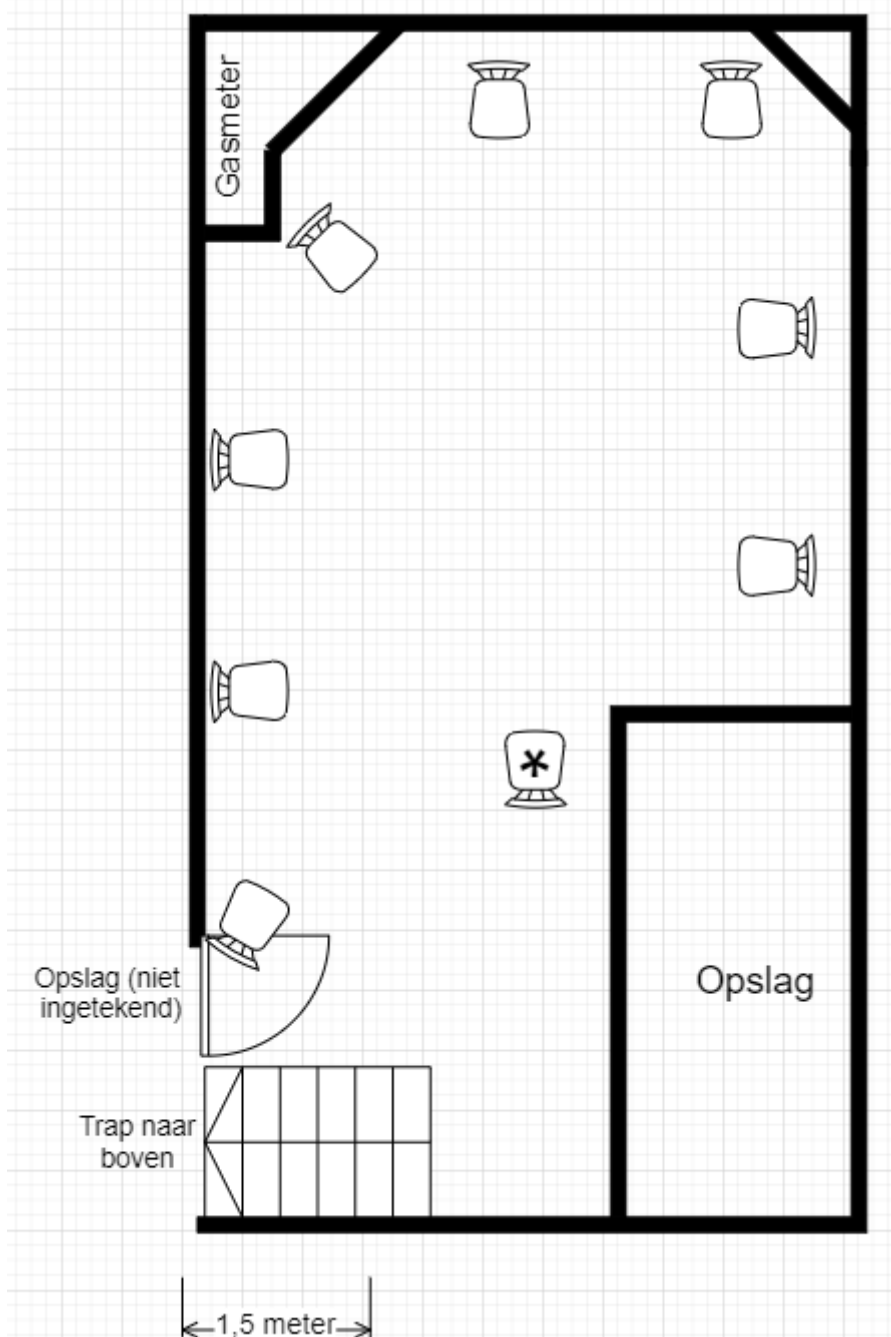
Zelfs wanneer er aan de korte kant van de vergadertafel een bijzettafeltje wordt gezet, kunnen er nog maar 3 personen tegelijk aan werken met 1,5 meter afstand. De reden daarvan is dat de tafel zelf maar een meter breed is en er dus niet tegenover elkaar gezeten kan worden aan de lange zijden. Een vierde persoon zou eventueel aan een bijzettafeltje kunnen gaan zitten dat aan de lange kant van de tafel wordt bijgeplaatst (niet op deze tekening te zien).

2.11. Plattegrond middenruimte maximale bezetting



Bij maximaal gebruik van de middenruimte kunnen bezoekers pas naar de wc als er eerst personen naar de keuken zijn gestapt om zo ruimte te maken.

2.12. Plattegrond kelderruimte maximale bezetting



Wanneer de met een sterretje gemarkeerde plek wordt gebruikt kunnen de andere bezoekers niet naar de trap zonder daarbij binnen 1,5 meter afstand van andere bezoekers te komen.

3. Extra maatregelen voor beheer en hygiëne

3.1. Zo geven we instructies aan beheerders en gebruikers

Onze beheerder en de Corona-verantwoordelijken van onze gebruikers verstrekken we dit protocol per e-mail. Er is ook altijd een geprint exemplaar voorhanden in de Buurtkamer. Het protocol wordt ook op onze website geplaatst.

3.2. Deze extra voorzieningen regelen we:

De Buurtkamer zorgt (naast de bestaande schoonmaakmiddelen) voor de beschikbaarheid van wegwerp-reinigingsdoekjes, papieren zakdoekjes, vuilnisbakjes en handgel en/of een desinfectie-zuil in zowel de voorruimte als de middenruimte.

Het is de verantwoordelijkheid van de gebruikers om van deze voorzieningen gebruik te maken en van de Corona-verantwoordelijke van de betreffende groep gebruikers om hierop toe te zien.

In de Buurtkamer is ook een voorziening aanwezig om 1,5 meter afstand te kunnen meten.

9 juni 2021

4. Zo gaan we met elkaar om

4.1. Dit verwachten we van onze bezoekers

Iedereen houdt zich in ieder geval aan de landelijke richtlijnen. Dat betekent dat we elkaar groeten zonder elkaar aan te raken en elkaar dus ook geen hand geven. Als je toch moet niezen of hoesten doe je dit in je elleboog. Gebruik papieren zakdoekjes om te snuiten. Was regelmatig je handen met zeep, ook tussen de vingers. En houd 1,5 meter afstand van elkaar. Bij klachten zoals koorts, verkoudheid of kortademigheid blijf je thuis.

De *wettelijke verplichting* tot het dragen van mondkapjes geldt niet in de Buurtkamer omdat dit een besloten (dus niet publieke) binnenruimte is. Het gebruik van mondkapjes (zolang men niet zit) wordt wel *dringend aanbevolen* en is tijdens feestjes en diners *wel verplicht* (zie paragraaf 2.6).

4.2. Zo maken we duidelijk wat we verwachten van bezoekers

In de Buurtkamer is dit protocol aanwezig en hangen posters met Corona-richtlijnen. De belangrijkste communicatie komt echter van de Corona-verantwoordelijke van de betreffende groep. Deze persoon ontvangt de bezoekers, controleert dat het aantal bezoekers niet hoger wordt dan gepland, wijst ze op de afspraken en regels die gelden en stelt een serie gezondheidsvragen. Hierbij kan worden uitgegaan van de volgende lijst⁶:

1. Heb je de afgelopen 24 uur of op dit moment één of meerdere van de volgende (milde) klachten: neusverkoudheid, loopneus, niezen, keelpijn, lichte hoest, benauwdheid, verhoging, koorts en/of plotseling verlies van reuk of smaak?
2. Heb je op dit moment een huisgenoot/gezinslid met koorts en/of benauwdheidsklachten?
3. Heb je het nieuwe coronavirus gehad (vastgesteld met een laboratoriumtest) en is dit in de afgelopen 7 dagen vastgesteld?
4. Heb je een huisgenoot/gezinslid met het nieuwe coronavirus (vastgesteld met een laboratoriumtest) en heb je korter dan 14 dagen geleden contact gehad met deze huisgenoot/gezinslid terwijl hij/zij nog klachten had?
5. Ben je in thuisisolatie omdat je direct contact hebt gehad met iemand waarbij het nieuwe coronavirus is vastgesteld?

Als één van deze vragen met Ja beantwoord wordt, wordt de bezoeker niet toegelaten. N.B. Het registreren van de antwoorden op de vragen is nadrukkelijk verboden i.v.m. privacy-wetgeving.

4.3. Geen betaling voor voedsel of drank

De Buurtkamer is geen horeca-gelegenheid. Zeer incidenteel wordt er wel eens een activiteit georganiseerd waar een bijdrage voor voedsel of drank wordt gevraagd aan de bezoekers. Om verwarring te voorkomen is dit in de Buurtkamer niet toegestaan zolang er nog Corona-regels gelden in de echte horeca.

⁶ Deze lijst is overgenomen van <https://www.rivm.nl/handreiking-veilige-heropening-bedrijven-en-instellingen>.