

1 juli 2020

1. We blijven (beperkt) open

Volgens richtlijnen van de overheid kunnen de dorps- en buurthuizen en ontmoetingscentra weer open voor bijeenkomsten vanaf 1 juni 2020. Per 1 juli 2020 zijn de regels aangepast. Hierbij blijft de belangrijkste basisregel dat er 1,5 meter afstand¹ moet worden gehouden. In dit protocol leggen we vast hoe we dit veilig kunnen blijven doen.

1.1. Opening van ons gebouw

We hebben de afgelopen tijd gemerkt dat veel buurtgenoten het onderlinge contact met elkaar missen. Als buurtkamer willen we graag zo snel mogelijk weer zoveel mogelijk ontmoetingen mogelijk maken.

1.2. Het protocol:

Om de Buurtkamer veilig te kunnen gebruiken, rekening houdend met de eis om 1,5 meter afstand te houden, is dit protocol opgesteld². Het was oorspronkelijk afgeleid van de eisen uit de *Noodverordening COVID-19 veiligheidsregio Amsterdam-Amstelland 1 juni 2020* en is (vanaf versie 2.0) aangepast aan de nieuwe versie van deze noodverordening per 1 juli 2020 (hierna te noemen: *Noodverordening*). De belangrijkste aanpassingen vanaf versie 2.0 zijn de paragrafen 2.6 (m.b.t. placering) en 3.2 (m.b.t. hygiëne).

Het is mogelijk dat er vanuit de overheid andere of aanvullende maatregelen afgekondigd worden. Als dat het geval is zal bekeken worden of dit protocol nog voldoet of dat er een aanpassing nodig is.

Ook zal dit protocol worden aangepast op basis van de ervaringen die we opdoen in de eerste periode na de verruiming van de openstelling.

1.3. Welke openingstelling hanteren we?

We kiezen ervoor voorlopig alleen voor besloten activiteiten van onze huurders en gebruikers open te gaan. Activiteiten met een open inloop (zoals de Buurtborrel en het Repair Café) zijn voorlopig niet mogelijk. Wanneer er meer ervaring is opgedaan met de maatregelen kunnen we dit opnieuw bekijken.

1.4. Wie is verantwoordelijk voor de Corona-maatregelen?

De verantwoordelijkheid voor het naleven van de *Noodverordening* en de richtlijnen uit dit protocol ligt bij de gebruikers/huurders van de Buurtkamer. Elke groep die van de Buurtkamer gebruik maakt zal een persoon moeten aanwijzen (verder genoemd: *Corona-verantwoordelijke*) die aanspreekbaar en eindverantwoordelijk is voor de naleving.

Bestuur en vrijwilligers van Buurtkamer Corantijn zijn niet aanwezig tijdens activiteiten van gebruikers en aanvaardden dus ook geen aansprakelijkheid voor eventuele overtredingen van de regels.

¹ Een uitzondering op de 1,5 meter regel geldt onder meer voor personen die een gezamenlijk huishouden vormen en kinderen t/m 12 jaar.

² Dit protocol is gebaseerd op een voorbeeld van www.LSAbewoners.nl en www.dorpshuizen.nl.



1 juli 2020

2. Routing en inrichting

Een beperkte capaciteit, de anderhalve meter afstand en de voorwaarde van placering (dit betekent dat men een vaste stoel toegewezen krijgt) vragen om een aangepast gebruik van de Buurtkamer. Daarvoor maken we de volgende afspraken en treffen we de volgende maatregelen.

2.1. De buitenruimte

Zolang aan de afstands-richtlijnen wordt voldaan en de stoep doorgankelijk blijft voor voorbijgangers kan op de stoep voor de Buurtkamer worden gezeten, b.v. op de wormenbanken (maximaal 2 personen per bank met 1,5 meter afstand) of op buiten neergezette stoelen.

Omdat er bij binnenkomst van bezoekers uitleg gegeven moet worden over de regels en eventueel gezondheidsvragen gesteld moeten worden zou een wachtrij op de stoep kunnen ontstaan. Gezien het beperkte aantal toegelaten bezoekers (zie verderop) is hiervoor voldoende plek op de stoep.

2.2. Toegang tot het gebouw

T.b.v. de bewaking van het aantal bezoekers door de Corona-verantwoordelijke kan er bij binnenkomst maar gebruik gemaakt worden van één van beide buitendeuren.

Het is mogelijk om bij vertrek uit de Buurtkamer gebruik te maken van de beide buitendeuren zodat er minder risico op opstoppingen ontstaat.

2.3. Beschikbaarheid ruimtes

De meeste groepen huurders en gebruikers hebben een contract/afpraak voor het gebruik van één ruimte. De andere ruimtes kunnen dan eventueel door andere gebruikers worden gebruikt. Dit bemoeilijkt het handhaven van de Corona-richtlijnen echter sterk. Ook hebben sommige bestaande groepen niet genoeg aan hun gebruikelijke ruimte. Daarom geldt (zolang dit protocol geldig is) voor alle bestaande groepen dat ze exclusief gebruik van de hele Buurtkamer krijgen tijdens hun gebruikstijden en zelf kunnen bepalen welke ruimte of ruimtes ze gebruiken. Over de consequentie hiervan voor de huurtarieven worden individuele afspraken gemaakt.

Alleen voor zeer kleine gezelschappen kan in overleg een uitzondering worden gemaakt op het exclusieve gebruik.

1 juli 2020

2.4. Capaciteit

Het toelaatbare aantal personen wordt primair bepaald door de gewenste indeling van de ruimtes. Het maximaal aantal personen dat in theorie tegelijkertijd in de Buurtkamer aanwezig kan zijn is:

- Bij gebruik van de voorruimte, zonder gebruik te maken van de tafel: 8 personen;
- Bij gebruik van de middenruimte: 9 personen;
- Bij gebruik van de kelderruimte: 9 personen;
- Bij gebruik van meer ruimtes tegelijk kunnen deze aantallen niet zonder meer bij elkaar geteld worden. Zo heeft de combinatie van voorruimte en middenruimte een theoretisch maximum van 16 personen en niet van $8 + 9 = 17$ personen.

De hier genoemde theoretische aantallen zijn gebaseerd op bezoekers die niet van hun plek komen, in de opstelling zoals aangegeven in de hierna volgende plattegronden. In praktijk zullen bezoekers wel af en toe in de ruimte moeten bewegen, bijvoorbeeld om naar de WC of de keuken te gaan. Wanneer de hier genoemde aantallen personen werkelijk aanwezig zijn, kunnen toiletbezoek en andere verplaatsingen alleen volgens de richtlijnen gebeuren als er een ingewikkeld schuifspelletje wordt gespeeld waarbij mensen ruimte voor elkaar maken.

Het is daarom verstandig om de maximale capaciteit niet in praktijk te benutten.

2.5. Bewaken maximale capaciteit per groep

Het bewaken van de 1,5 meter regel is en blijft de verantwoordelijkheid van de Corona-verantwoordelijke van de groep. Daarom zal elke groep ook zelf moeten regelen dat het meubilair in de door hen gewenste opstelling komt te staan en moeten bepalen hoeveel bezoekers er in hun specifieke situatie en opstelling maximaal toegelaten kunnen worden.

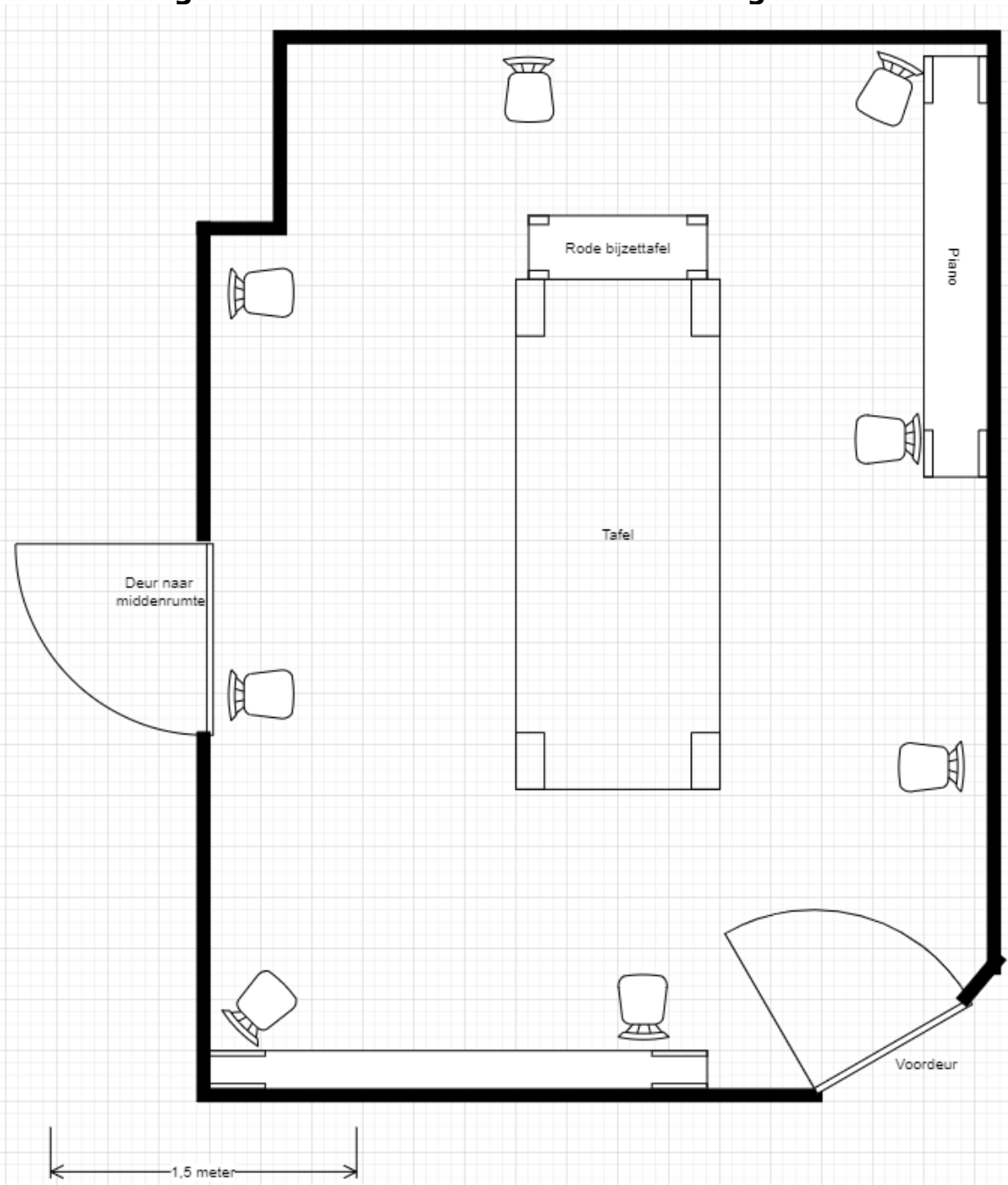
Als het denkbaar is dat het maximaal aantal bezoeker van een groep overschreden zou kunnen worden zal de Corona-verantwoordelijke van de groep zelf maatregelen moeten nemen om dat te voorkomen, bijvoorbeeld door bezoekers vooraf te laten reserveren. Het is niet wenselijk dat bezoekers bij de deur weggestuurd moeten worden.

2.6. Placeren van bezoekers

In de nieuwe Noodverordening is het verplicht gesteld om bezoekers aan samenkomsten een zitplaats aan te wijzen (placering). Het is ook verplicht om ervoor te zorgen dat de aanwezigen aan wie een zitplaats is toegewezen daarvan gebruik maken. Ook dit is de verantwoordelijkheid van de Corona-verantwoordelijke van de groep.

1 juli 2020

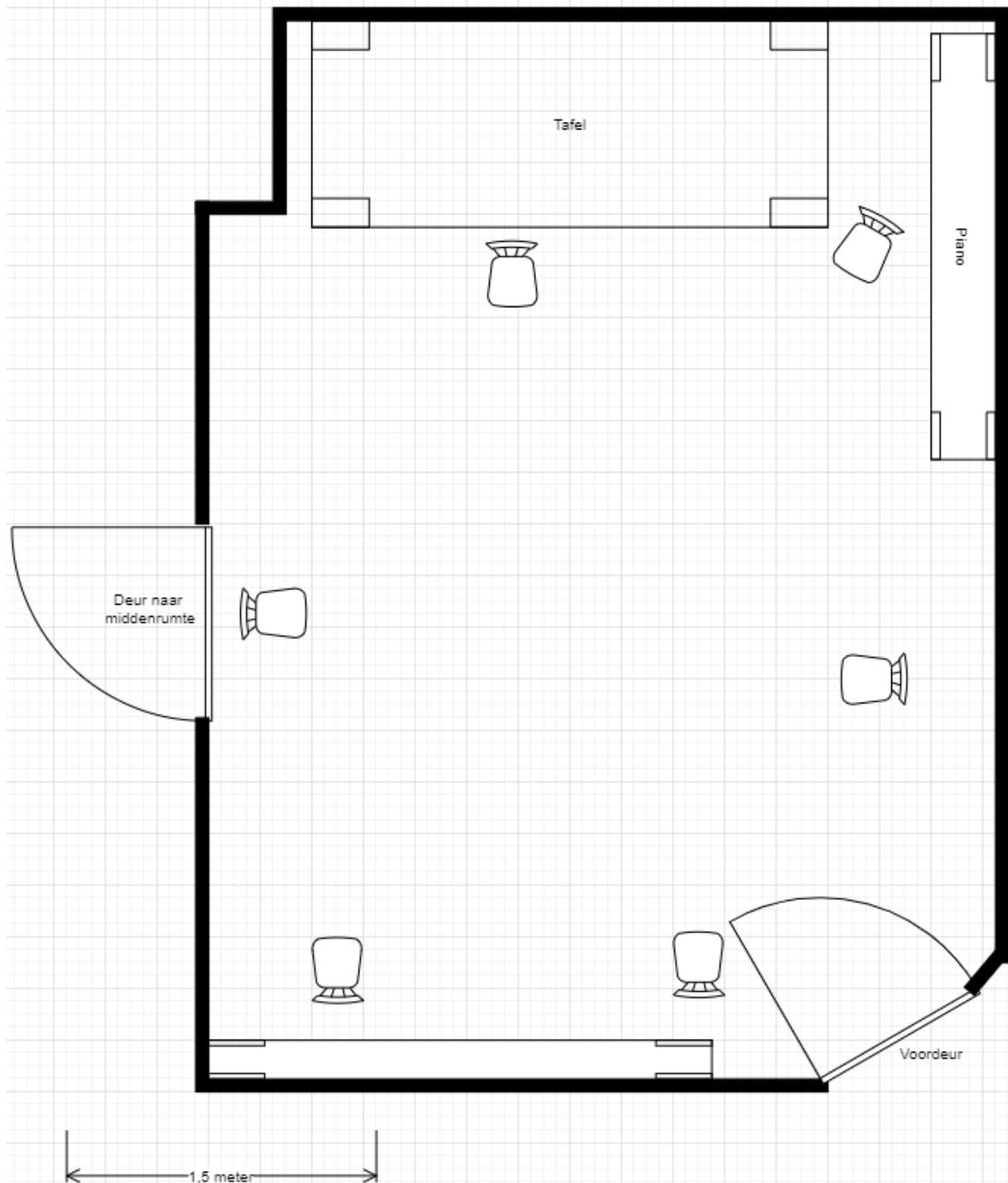
2.7. Plattegrond voorruimte maximale bezetting



In deze opstelling kan geen gebruik worden gemaakt van de tafel. Iets van de tafel pakken is voor de meeste bezoekers al onmogelijk zonder binnen 1.5 meter van een andere aanwezige te komen.

1 juli 2020

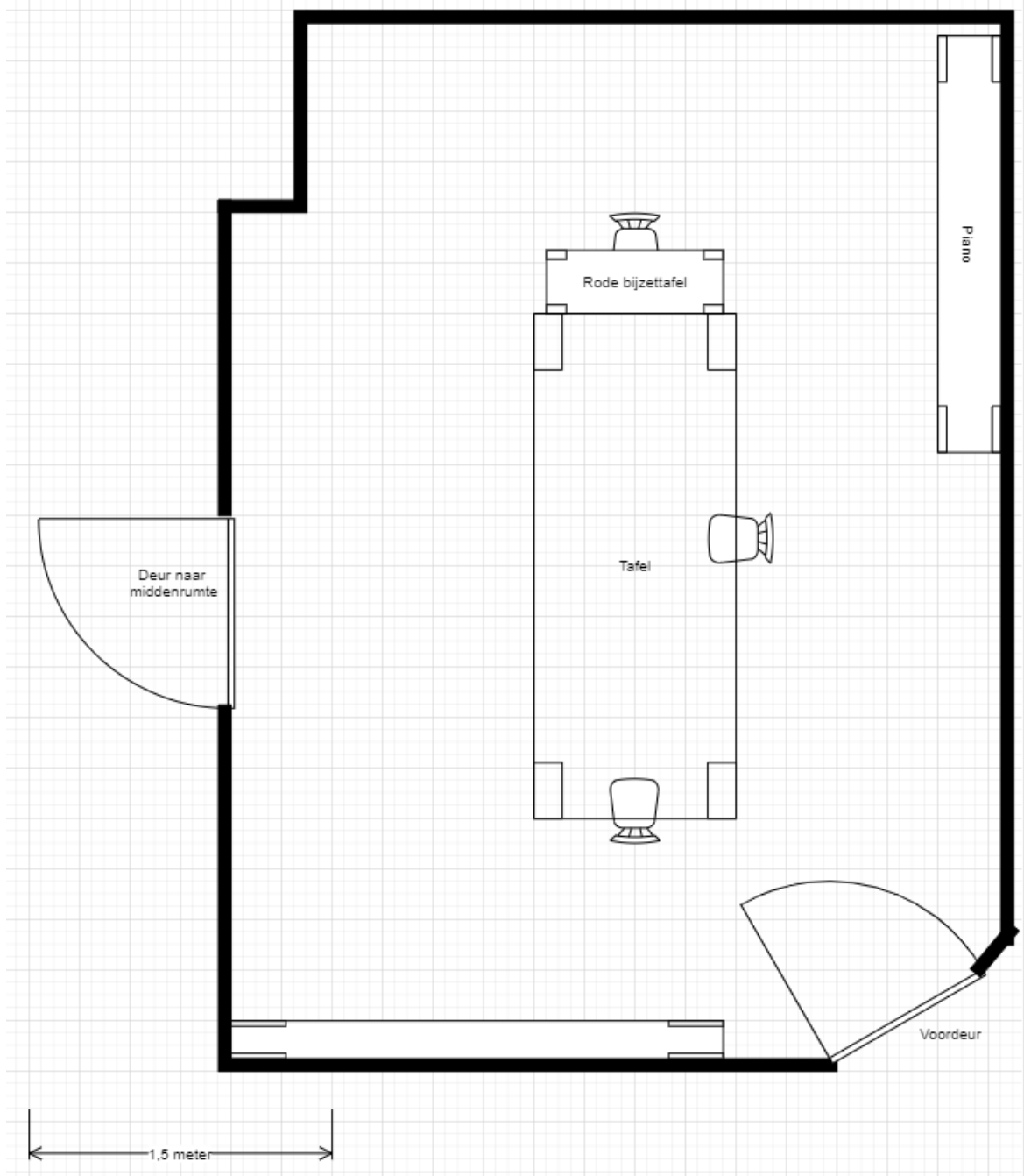
2.8. Plattegrond voorruimte met tafel tegen de muur



In deze opstelling kan wel gebruik worden gemaakt van de tafel door de personen die daar direct naast zitten. In het midden van het gezelschap kan eventueel een tafeltje worden neergezet (niet op de tekening) waar men één voor één iets vanaf kan pakken.

1 juli 2020

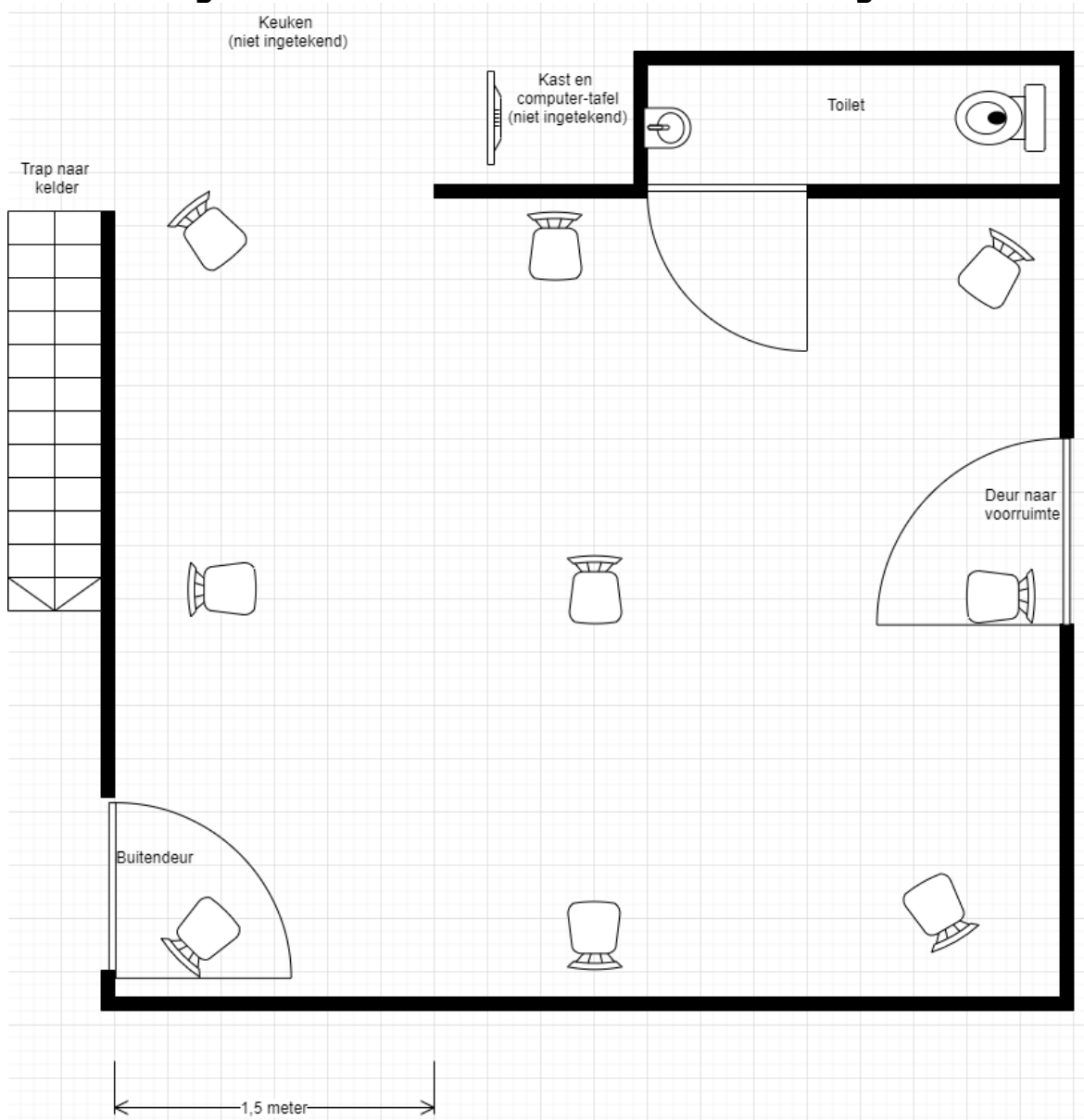
2.9. Plattegrond voorruimte bij gebruik vergadertafel



Zelfs wanneer er aan de korte kant van de vergadertafel een bijzettafeltje wordt gezet, kunnen er nog maar 3 personen tegelijk aan werken met 1,5 meter afstand. De reden daarvan is dat de tafel zelf maar een meter breed is en er dus niet tegenover elkaar gezeten kan worden aan de lange zijden. Een vierde persoon zou eventueel aan een bijzettafeltje kunnen gaan zitten dat aan de lange kant van de tafel wordt bijgeplaatst (niet op deze tekening te zien).

1 juli 2020

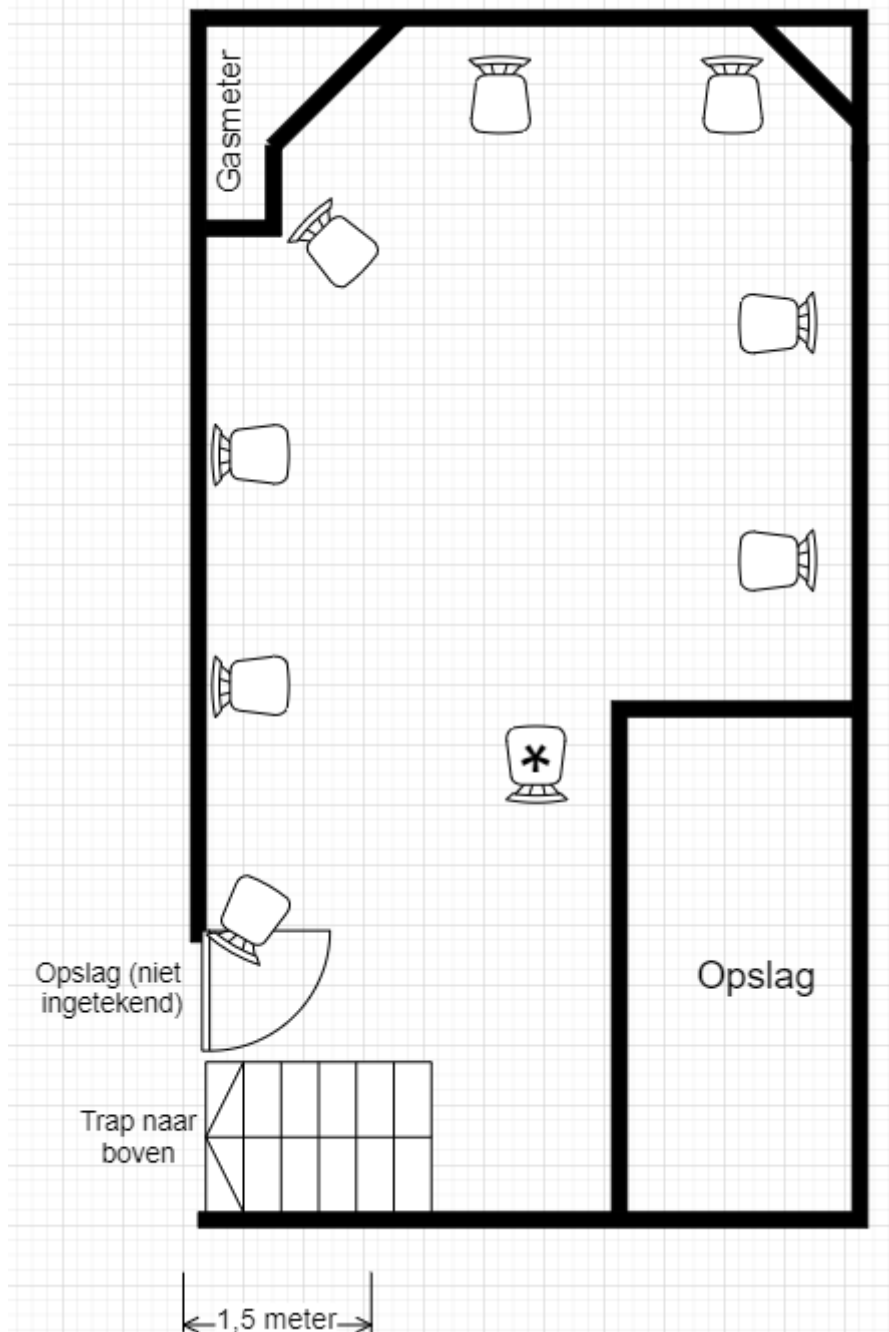
2.10. Plattegrond middenruimte maximale bezetting



Bij maximaal gebruik van de middenruimte kunnen bezoekers pas naar de wc als er eerst personen naar de keuken zijn gestapt om zo ruimte te maken.

1 juli 2020

2.11. Plattegrond kelderruimte maximale bezetting



Wanneer de met een sterretje gemarkeerde plek wordt gebruikt kunnen de andere bezoekers niet naar de trap zonder daarbij binnen 1,5 meter afstand van andere bezoekers te komen.



1 juli 2020

3. Extra maatregelen voor beheer en hygiëne

3.1. Zo geven we instructies aan beheerders en gebruikers

Onze beheerder en de Corona-verantwoordelijken van onze gebruikers verstrekken we dit protocol per e-mail. Er is ook altijd een geprint exemplaar voorhanden in de Buurtkamer. Het protocol wordt ook op onze website geplaatst.

3.2. Deze extra voorzieningen regelen we:

De Buurtkamer zorgt (naast de bestaande schoonmaakmiddelen) voor de beschikbaarheid van wegwerp-reinigingsdoekjes, papieren zakdoekjes, vuilnisbakjes en handgel in zowel de voorruimte- als de middenruimte. Het is de verantwoordelijkheid van de gebruikers om hiervan gebruik te maken en van de Corona-verantwoordelijke van de betreffende groep gebruikers om hierop toe te zien.

Ook regelen we wegwerp-bekers voor de gebruikers die hierop prijs stellen.

In de Buurtkamer is ook een voorziening aanwezig om 1,5 meter afstand te kunnen meten.

1 juli 2020

4. Zo gaan we met elkaar om

4.1. Dit verwachten we van onze bezoekers

Iedereen houdt zich in ieder geval aan de landelijke richtlijnen. Dat betekent dat we elkaar groeten zonder elkaar aan te raken en elkaar dus ook geen hand geven. Als je toch moet niezen of hoesten doe je dit in je elleboog. Gebruik papieren zakdoekjes om te snuiten. Was regelmatig je handen met zeep, ook tussen de vingers. En houd 1,5 meter afstand van elkaar. Als je klachten zoals koorts, verkoudheid (zoals niezen, snotterigheid, hoesten, keelpijn) of kortademigheid hebt, blijf je thuis.

4.2. Zo maken we duidelijk wat we verwachten van bezoekers

In de Buurtkamer is dit protocol aanwezig, en zijn flyers beschikbaar met Corona-richtlijnen in diverse talen. De belangrijkste communicatie komt echter van de Corona-verantwoordelijke van de betreffende groep. Deze persoon ontvangt de bezoekers, controleert dat het aantal bezoekers niet hoger wordt dan gepland, wijst ze op de afspraken en regels die gelden en stelt een serie gezondheidsvragen. Hierbij kan worden uitgegaan van de volgende lijst³:

1. Heb je de afgelopen 24 uur of op dit moment één of meerdere van de volgende (milde) klachten: neusverkoudheid, loopneus, niezen, keelpijn, lichte hoest, benauwdheid, verhoging, koorts en/of plotseling verlies van reuk of smaak?
2. Heb je op dit moment een huisgenoot/gezinslid met koorts en/of benauwdheidsklachten?
3. Heb je het nieuwe coronavirus gehad (vastgesteld met een laboratoriumtest) en is dit in de afgelopen 7 dagen vastgesteld?
4. Heb je een huisgenoot/gezinslid met het nieuwe coronavirus (vastgesteld met een laboratoriumtest) en heb je korter dan 14 dagen geleden contact gehad met deze huisgenoot/gezinslid terwijl hij/zij nog klachten had?
5. Ben je in thuisisolatie omdat je direct contact hebt gehad met iemand waarbij het nieuwe coronavirus is vastgesteld?

Als één van deze vragen met Ja beantwoord wordt, wordt de bezoeker niet toegelaten.

N.B. Het stellen van deze vragen is volgens de *Noodverordening* niet verplicht, maar het wordt wel aangeraden door het RIVM. We doen het daarom wel. Het registreren van de antwoorden op de vragen is overigens nadrukkelijk verboden i.v.m. privacy-wetgeving.

³ Deze lijst is overgenomen van <https://www.rivm.nl/handreiking-veilige-heropening-bedrijven-en-instellingen>.